

N° 419

LA INFORMALIDAD:  
¿UNA HERENCIA  
COLONIAL?

Héctor Omar Noejovich

DOCUMENTO DE TRABAJO N° 419

## **LA INFORMALIDAD. ¿UNA HERENCIA COLONIAL?**

Héctor Omar Noejovich

Marzo, 2016

DEPARTAMENTO  
DE **ECONOMÍA**



DOCUMENTO DE TRABAJO 419

<http://files.pucp.edu.pe/departamento/economia/DDD419.pdf>

© Departamento de Economía – Pontificia Universidad Católica del Perú,  
© Héctor Omar Noejovich

Av. Universitaria 1801, Lima 32 – Perú.  
Teléfono: (51-1) 626-2000 anexos 4950 - 4951  
Fax: (51-1) 626-2874  
[econo@pucp.edu.pe](mailto:econo@pucp.edu.pe)  
[www.pucp.edu.pe/departamento/economia/](http://www.pucp.edu.pe/departamento/economia/)

Encargado de la Serie: Jorge Rojas Rojas  
Departamento de Economía – Pontificia Universidad Católica del Perú,  
[jorge.rojas@pucp.edu.pe](mailto:jorge.rojas@pucp.edu.pe)

Héctor Omar Noejovich

La informalidad: ¿Una herencia colonial?

Lima, Departamento de Economía, 2016  
(Documento de Trabajo 419)

PALABRAS CLAVE: Economía Colonial, Herencia, Biografía, Informalidad.

Las opiniones y recomendaciones vertidas en estos documentos son responsabilidad de sus autores y no representan necesariamente los puntos de vista del Departamento Economía.

Hecho el Depósito Legal en la Biblioteca Nacional del Perú N° 2016-05395  
ISSN 2079-8466 (Impresa)  
ISSN 2079-8474 (En línea)

Impreso en Kolores Industria Gráfica E.I.R.L.  
Jr. La Chasca 119, Int. 264, Lima 36, Perú.  
Tiraje: 50 ejemplares

## LA INFORMALIDAD: ¿UN HERENCIA COLONIAL?

Héctor Omar Noejovich

### Resumen

Este trabajo desarrolla la vida durante el siglo XVII de un comerciante de Potosí, cuya economía oficial estaba en decadencia de acuerdo con ideas usuales en la historiografía. El análisis se sustenta principalmente en series cronológicas e información institucional. En nuestra opinión, existía una estructura formal/informal de la economía colonial, cuyo polo de desarrollo estaba nucleado en Potosí; esa dualidad se sustentaba en conductas que utilizaban intersticios en las ordenanzas legales.

Código JEL = N86

Palabras clave: Economía Colonial, Herencia, Biografía, Informalidad

### Abstract

This paper deals about a merchant who became rich in Potosí, during XVII<sup>th</sup> century, when, according the historiography usual idea, its formal economy was in decadence. This analysis is supported mainly by figures from time series and institutional data. In our opinion, there was a dual structure of the colonial economy — formal/underground—, whose development center was located at Potosi; this dual behavior was allowed by the interstices of the legal system.

JEL Classification = N86

Key words: Colonial Economy, Heritage, Biography, Working Informally

## LA INFORMALIDAD: ¿UN HERENCIA COLONIAL?

Héctor Omar Noejovich

El problema de la minería de la minería informal, que en los últimos años se ha tornado en un tema recurrente en la escena nacional, me ha traído a la memoria recuerdos históricos que ameritarían considerar ello como una herencia colonial. Valga para eso mi experiencia histórica objeto del relato que paso a exponer como ejemplo de aquello que he denominado una “herencia colonial”.

Veamos como principio del discurso la siguiente anécdota. Hace algunos años, Peter Bakewell presentó la biografía de Alonso López de Quiroga. En un encuentro realizado en Ocopa, Perú, cambiamos puntos de vista con el autor acerca de “cómo en época de crisis” en Potosí, según manifestó él —hipótesis generalizada en la historiografía— un hombre “se hizo rico”.

De allí el tema que discutimos fue sobre la existencia de la crisis que, en mi opinión, es errada, salvo para una visión de la “economía formal”. Este trabajo pretende hacer un análisis, a través de la biografía antes citada y de los indicadores económicos disponibles, que tienda a develar la cuestión. Nos referiremos primero a nuestro personaje, para examinar luego el escenario en el cual desarrolló su desempeño y, finalmente, analizar sus acciones y estrategias, que denotan un manejo “informal” acorde con las reglamentaciones de la época.

### EL AGENTE: SU VIDA Y SUS OPERACIONES

De origen gallego, Alonso López de Quiroga llegó probablemente de Sevilla a Lima en 1640, arribando a Potosí en 1648 (Bakewell, 1988: 23). Murió en esa ciudad en 1699 (ibídem: 142). Como prominente empresario radicado por 50 años, no alcanzó honores de cargos públicos ni nobiliarios, a pesar de su enorme fortuna y capacidad. ¿Por qué? Esa es una pregunta cuya respuesta esbozaremos como parte de las conclusiones. Para

mayor claridad y comprensión por parte del lector, veamos una síntesis cronológica de las actividades de nuestro personaje, que resumimos en el cuadro 1.

**CUADRO 1**  
**PRINCIPALES ACTIVIDADES DE ALONSO LOPEZ DE QUIROGA**  
**1640-1698**

<b>AÑO</b>	<b>DESCRIPCION</b>	<b>PAG<sup>1</sup></b>
1640	Presumiblemente en Lima y antes en Sevilla, comenzando su actividad como comerciante ultramarino	23
1642	Se puede documentar que se encontraba en Lima dedicado al comercio	23
1648	Llega a Potosí y en dos días toma prestados algo más que \$38,000. Probablemente para avíos.	23/8
	Entabla relación con Lorenzo de Bóveda casado con María Bravo de Saravia. Ese vínculo no solamente será comercial sino familiar; se casará luego con la hija de la pareja.	27
	Llega a Potosí Francisco de Nestares y Marín. La función del Oidor era reprimir el fraude de moneda. Se especula con su relación posterior con López de Quiroga —cf. infra	44
1649	Conspiración de Gómez de la Rocha <sup>2</sup> contra Nestares <sup>3</sup>	46
1650	Ejecución de Gómez de la Rocha y de Felipe Ramírez (ensayador)	46
	Apoya financieramente y establece relaciones con el “mercader de plata” Juan de Orbea. Probablemente no quiso aventurarse directamente a esa actividad, al menos inicialmente. No resulta claro si era un simple financiamiento de operaciones o una sociedad.	60
1652	Muere Bóveda. López, su yerno, es nombrado albacea (nuestro personaje tenía algo más de 30 años)	28/9
	Nestares procesa a varios “mercaderes de plata”, quedando sólo 3 de 12 que eran, aproximadamente. Asimismo presiona para cobrar viejas deudas de los mercaderes. López no estaba ni involucrado ni endeudado y era yerno de Bóveda	47
1655	Muere Orbea y López continuó con el negocio de “mercader de plata”	60/63
1657	Arrienda minas de la Corona	65
1658	Toma control del Ingenio de Bartolomé Uceda por deudas	66
	Compra hacienda San Pedro Mártir en Pilaya y Pazpaya	135
1659	Según la documentación, desde 1650 hasta 1659 llevó con Orbea, y luego sólo, \$14'186,739 para quintar. Esto era el cobro de los avíos. Calculando un interés del 5% anual, representó una renta de \$80,000 anuales	64
	Compra de dos ejes para molinos de metal	66
1660	Muere en La Plata Nestares Marín	44
	Dos refinerías más a su disposición	68
1661	Arrienda minas de la Corona	65

<sup>1</sup> La referencia de página corresponde a Bakewell, 1988.

<sup>2</sup> Alcalde Potosí, sindicado como cabecilla de la adulteración de la ley de la moneda acuñada en la ceca de Potosí.

<sup>3</sup> Según otras fuentes, tanto para la conspiración como para la ejecución de Gómez de la Rocha, las fechas son distintas a las señaladas por distintos autores (cf. Moreyra y Paz Soldan, 1980; Cole, 1985; Pease y Noejovich, 2000).

	Compra 13000 libras de Hg (aproximadamente).	68
	Denuncio de vetas en Amoladeras	69
1662	Denuncio más vetas en Amoladeras a nombre de parientes	68-69
1664	Corregidor ordena el remate del Ingenio de Uceda y López pierde el control	68
	Denuncio de más vetas en Amoladeras a nombre de parientes	69
1665	Compra de la Estancia de Culpina	135
1668	Diputado del gremio de azogueros - Carta al virrey, Conde de Lemos, gallego como él. Encuentro con Lemos en el Cusco – reclama s/mita y obtiene Laicacota	79/81
1669	Desde 1661 a 1669 compro 308000lbHg = 13.3% del total ingresado	70
	Inicia trabajos de túneles en Porco, utilizando por primera vez pólvora para esas labores	82
	Envía apoderado para solicitar al virrey "cualquier cargo asequible"	99
	Con el apoyo del Conde de Lemos organiza con su sobrino expedición al Paititi	107
1670	Adquiere más plantas refinadoras	71
	Adquiere la hacienda de Ingahuasi	135
	Compra de ganado en Bs. As. (1200 cabezas) para Ingahuasi (llega 1572)	140
1672	Lemos adjudica más socavones adyacentes a Laicacota	81
	Otros socavones: San. Antonio del NM; Aullagas; Ocuri; Titiri	83
1674	Deja de trabajar Laicacota	81
	Refinería en Ocuri en sociedad con Martín Narvaja	84
	Emplea como administrador a Antonio Largañez, teniente corregidor de Ocuri	84
	Arrienda refinería en San Antonio por 10 años	94
	Reitera pedido de un Condado en Pilaya y Pazpaya (incluye jurisdiccionales)	107
	Abandona expedición al Paititi	109
1675	Refinería funcionando en Titiri	85
	El Consejo de Indias, discutiendo la venta de 4 títulos no considera la petición de López	100
1676	Casa a su hija con Juan de Velasco ex Corregidor de Conchucos	111/2
1677	Envía a su nuevo yerno al Sur	112
1678	Termina túnel de San Antonio y remite a Potosí 18000libras de plata refinada	91/2
	Compra coca en el Cusco con su agente Vázquez de Castro	139
	El Presidente de la Audiencia de Charcas informa a la Corona sobre las actividades sospechosas de Gambarte (Alcalde de Potosí y futuro yerno de López) en relación a sus conexiones comerciales con Buenos Aires.	140
1680	Velasco deja de trabajar para su suegro	112
1681	Recién aflora veta en Porco	82
1682	Compra la mitad de Chaquilla para la cría de ganado	135
1683	Matrimonio de su hija María con Miguel de Gambarte	113
1684	Miguel de Gambarte nuevamente Alcalde de Potosí	128
1686	Muere Vázquez de Castro	135
1687	Acuerdo de negocios con su yerno Gambarte	113
1688	Vende Chaquilla después de haber adquirido la otra mitad	135
1689	Los cinco socavones en el Cerro Rico sumaban 2,600 metros (aproximadamente), siendo mayor que todos los demás juntos	133
1690	San Antonio era la comunidad minera más próspera de Charcas	96
	Compra de ganado en Bs. As. (5,000cabezas) para Ingahuasi	140
1693	Ujué de Gambarte, sobrino de su yerno a cargo de San Antonio	97
1699	Muere en Potosí Antonio López de Quiroga	142

Como vemos, la vida de Antonio López de Quiroga fue muy dinámica, desempeñando varias actividades. Desde el punto de vista de su estrategia diríamos que realizó una “integración vertical”, mediante un “eslabonamiento de actividades de adelante hacia atrás”.

En efecto, su acumulación de capital nace del comercio ultramarino entre España y la Indias. Con ese capital se inicia como “mercader de plata” y “aviador de mineros”. Ese proceso, de acumulación por el comercio que se orienta a la actividad financiera, no tiene nada de original y hay ejemplos modernos hasta el siglo XX. Lo novedoso es la incursión en la actividad productiva misma, comenzando por adueñarse y/o controlar refinerías por deudas, para seguir con el arriendo de minas y luego con la inversión directa en proyectos mineros, tanto en la etapa de la extracción como en la de la refinación.

Paralelamente, y siguiendo una costumbre típica tanto de la época como de otras sociedades elitistas, desarrolla una red familiar y política, vinculándose con quiénes detentan cargos públicos y, por ende, posee de esa manera las conexiones necesarias para sustentar su expansión. En el siguiente cuadro 2 podemos ver la evolución de actividades de López

**CUADRO 2**  
**CRONOGRAMA DE ACTIVIDADES EMPRESARIALES DE**  
**ALONSO LOPEZ DE QUIROGA**  
**1640-1698**

<b>AÑO/ACTIVIDAD</b>	<b>40</b>	<b>48</b>	<b>55</b>	<b>57</b>	<b>58</b>	<b>70</b>	<b>78</b>	<b>86</b>	<b>87</b>	<b>98</b>
Comerciante ultramarino	X	X								
Financiadore		X	X							
Mercader de Plata			X	X	X					
Minero				X	X	X	X	X	X	X
Refinador					X	X	X	X	X	X
Hacendado					X	X	X	X	X	X
Comprador ganado						X	X	X	X	X
Comerciante de coca							X	X		
Actividades comerciales con Gambarte									X	X



## EL ESCENARIO

La cuestión del “declive” en la actividad potosina es uno de los argumentos que Bakewell (1988: passim) sostiene en su exposición, siguiendo a la historiografía en base de las cifras que corresponden a la plata registrada<sup>4</sup>, pero que olvida dos aspectos importantes:

- (a) La plata no registrada, sea por fraude de los ingenios y mercaderes de la plata, sea por el producto de la *kapcha*<sup>5</sup>, que circulaba en los mercados indígenas.
- (b) La existencia de otras actividades económicas en Potosí, como lo prueban las recaudaciones de alcabalas, ventas de oficios, gabelas eclesiásticas, por citar algunas (cf. Noejovich, 2000).

Gráficamente presentamos las series cronológicas correspondientes a la plata y a la “actividad económica”<sup>6</sup>. Las áreas sombreadas<sup>7</sup> corresponden al período 1660-90, durante el cual, según Bakewell (1988: 159):

“En la tendencia a la baja general de la producción de plata en el distrito de Potosí durante el siglo XVII, hay un paréntesis, una nivelación, aproximadamente entre 1660 y 1690. Este es exactamente el período de los mayores esfuerzos de Antonio López en la minería y la refinería y es obviamente tentador atribuir la pausa de la caída a sus esfuerzos”

---

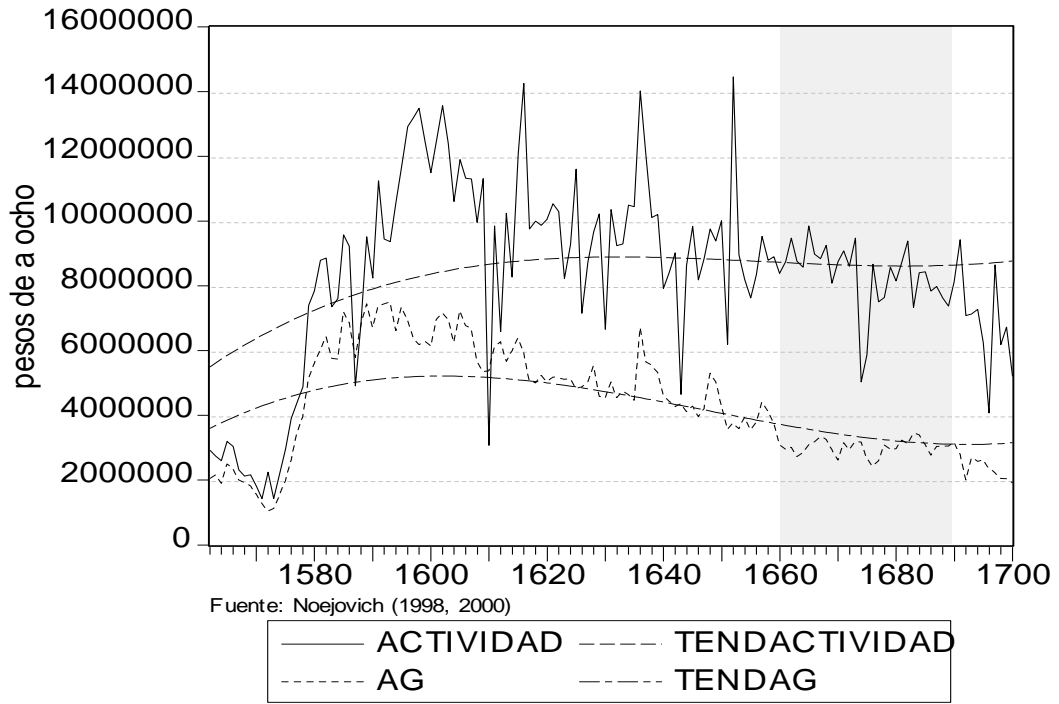
<sup>4</sup> Se entiende por plata registrada a aquella producción que pagaba el impuesto del “quinto real” (20%).

<sup>5</sup> Los indios tenían permiso para entrar al socavón los sábados y extraer plata para sí; eso se denominaba *kapcha* (cf. Cole, 1985: 14).

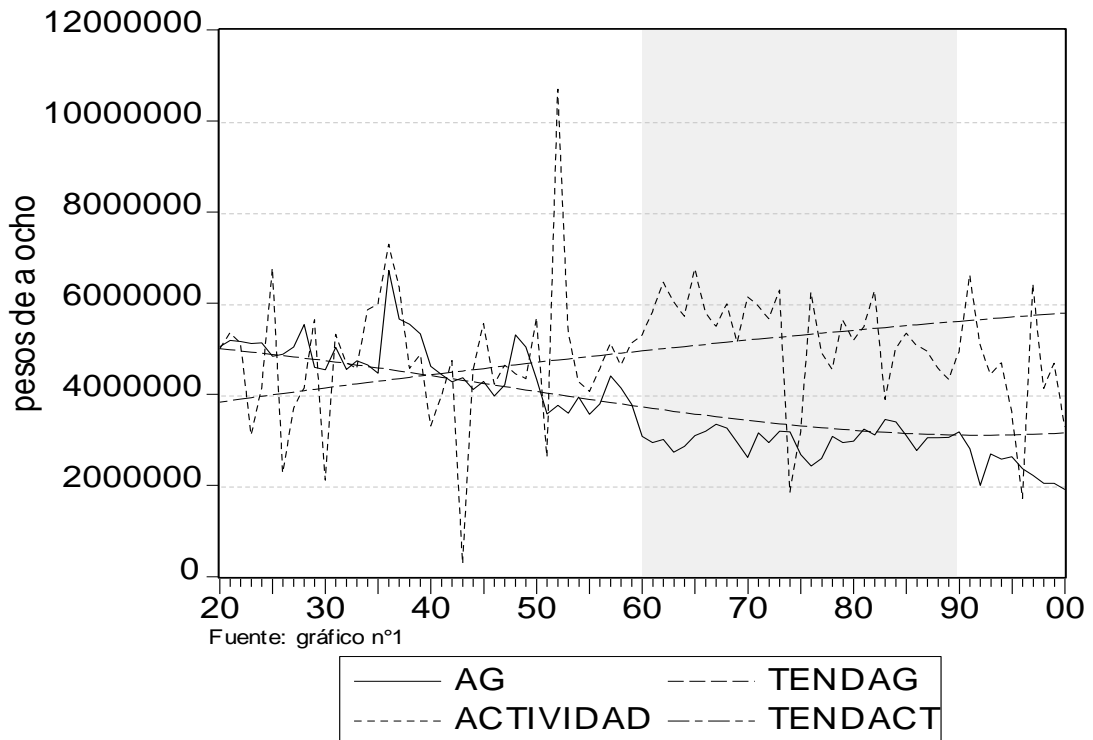
<sup>6</sup> Para la estimación de la “actividad económica”, *vid* Noejovich, 2000. Este índice lo tomamos como una “proxy” del PBI moderno y es semejante a la producción global sin deducción de insumos. Las tendencias son consecuencia de la evaluación de las series cronológicas según técnicas estadísticas generalmente aceptadas. Todos los gráficos siguientes siguen la misma pauta.

<sup>7</sup> Ag = símbolo químico de la plata. En los gráficos utilizamos esta sigla para representar los aspectos concernientes a la misma. Hg = símbolo químico del mercurio o azogue.

**GRAFICO N°1**  
**POTOSI: Producción de plata y actividad económica**  
**Estimaciones y tendencias (1560-1700)**



**GRAFICO N°2**  
**POTOSI (1620-1700): Producción de plata y**  
**Actividad económica sin la producción de plata**



Creo que hay algo de “idealización” en la afirmación citada. Los gráficos n°1 y n°2 son congruentes con la “caída de la producción de plata registrada”, pero los “índices de actividad económica”, muestran que esta se mantuvo en su nivel mucho antes de la llegada de López de Quiroga ¿Cómo se explica un nivel de actividad económica estable con una producción de plata en decadencia?<sup>8</sup>

Por otra parte, según la documentación entre 1650 y 1658 en su actividad de mercader de plata, ya sea en sociedad con Orbea, ya sea sólo a la muerte de éste, llevó a quintar \$14'186,739, cifra que, según la base de datos utilizada en los gráficos n°1 y n°2 representa el 405% de la plata quintada y registrada ¿Tuvo algo que ver la ejecución de Gómez de la Rocha y el procesamiento de la mayoría de los mercaderes de plata?<sup>9</sup>

#### **LA DISPONIBILIDAD DE AZOGUE Y LA PRODUCCIÓN DE PLATA REGISTRADA<sup>10</sup>.**

En otras ocasiones nos hemos referido a esta suerte de “fraude tecnológico” (cf. Noejovich, 2001a, 2001b, 2002). Este se refleja en la paradoja de un aumento del consumo de azogue en relación con la producción de plata, mientras al mismo tiempo progresa la tecnología, con el método de *cazo y cocimiento* de Alonso Barba, perfeccionado hacia 1616 ¿Cómo se explica? Obviamente en la producción de plata que no se registra y en una *relación institucional* de la cuota de azogue, negociada con los funcionarios, que no guarda relación con los progresos tecnológicos.

Quedó así un jugoso beneficio adicional para los ingenios y la refinación de plata devino, seguramente, en un pingüe negocio. No en vano nuestro personaje en sus comienzos prefirió asumir el control del ingenio de su deudor, Bartolomé Uceda, en 1658, antes

---

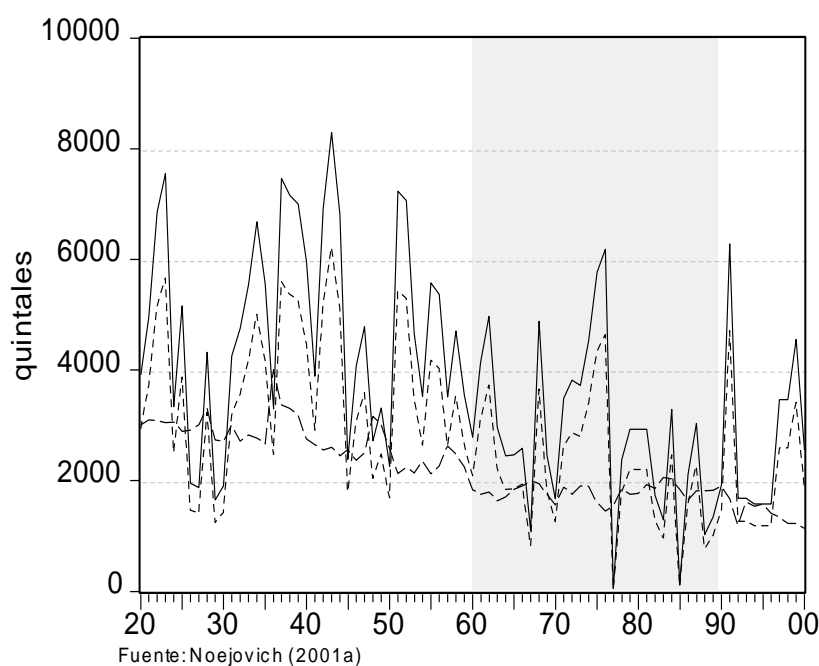
<sup>8</sup> Si bien se puede discrepar con los “cálculos”, es menester recordar que ambos — producción de plata y actividad económica— se basan en fuentes fiscales.

<sup>9</sup> Aquí se sugiere algún tipo de “entendimiento” con Nestares al cual nos referiremos luego.

<sup>10</sup> El proceso de refinación de la plata se realizaba por medio de amalgama entre el azogue (mercurio) y el mineral de plata; por tanto existe una relación química entre ambos metales.

que cobrarse la deuda con la propiedad del dicho ingenio<sup>11</sup>. La *relación institucional* como señalamos anteriormente era “una libra de azogue por un marco de plata”; esto equivale a dos marcos de azogue para refinar un marco de plata. La tecnológica, que según el método de Barba —y sus mejoras— (Bargalló, 190 y ss.) empleaba aproximadamente 1,5 marcos de azogue para refinar un marco de plata. Sobre la base de ambas relaciones, podemos establecer dos cotas de producción real: una, según la *relación institucional* y otra, según la *relación técnica*. Obviamente esa diferencia era una producción de plata que no se registraba y circulaba en un “mercado informal” relacionado con el contrabando que ingresaba por el puerto de Buenos Aires<sup>12</sup>.

GRAFICO N°3  
 PRODUCCION DE PLATA SEGUN DISPONIBILIDAD DE AZOGUE  
 RELACION TECNICA, RELACION INSTITUCIONAL Y REGISTRO DE QUINTOS  
 1620-1700



RELACION TECNICA    - - - - - RELACION INSTITUCIONAL    . . . . . PLATA REGISTRADA

<sup>11</sup> Mantuvo ese control hasta 1664, año en que el Corregidor ordenó el remate. No tenemos información del adquirente, pero no fue Antonio López de Quiroga quien, para entonces, había montado otras dos refinerías (Bakewell, 1988: 66/8).

<sup>12</sup> Para el control de esa circulación “informal”, como el contrabando ingresado por el puerto de Buenos Aires, en 1623 se creó la Aduana Seca de Córdoba (cf. Tiscornia, 1983: 193)

Como se puede apreciar, la producción de plata de acuerdo a la disponibilidad de azogue<sup>1314</sup>, supera largamente a la registrada y quintada. Nuevamente hemos marcado el período 1660-90, durante el cuál es notoria esa diferencia.

Y es a partir de 1661 cuando López comienza con los denuncios de minas en Amoladeras, en la parte occidental del Cerro Rico<sup>15</sup>, primero a nombre suyo y luego a nombre de sus parientes<sup>16</sup> (Bakewell, 1988: 68/9). Pero además introduce una nueva técnica en la explotación: la del socavón en la parte inferior e inclinado para el drenaje; amplio para ventilar y con suficiente espacio para el tránsito de dos hombres en ambos sentidos (ibídem: 155). Por supuesto, con los denuncios en nombre propio y de sus parientes, además del arrendamiento, podía conectar los túneles y organizar una explotación en gran escala.

## **EL FRAUDE CON LA MONEDA**

La adulteración de la moneda —acuñándola con una ley menor— parece haber comenzado durante el virreinato del Conde de Chinchón (1629-1639) y aumenta notoriamente durante la década de 1640. El personaje central fue el Alcalde de Potosí y mercader de plata, don Francisco Gómez de la Rocha (cf. Moreyra y Paz Soldan 1980: 119 y ss.). El encargado de la “represión” fue el Presidente de la Audiencia de Charcas, Francisco Nestares Marín, quién fue encargado de la investigación por el virrey Marqués de Mancera en 1648. El resultado, fue el procesamiento de la mayoría de los mercaderes de plata (cf. Bakewell, 1988: 47) y el ajusticiamiento de Gómez de la Rocha en 1654 (Moreyra y Paz Soldán, ibídem). Veamos la evolución de las cifras.

---

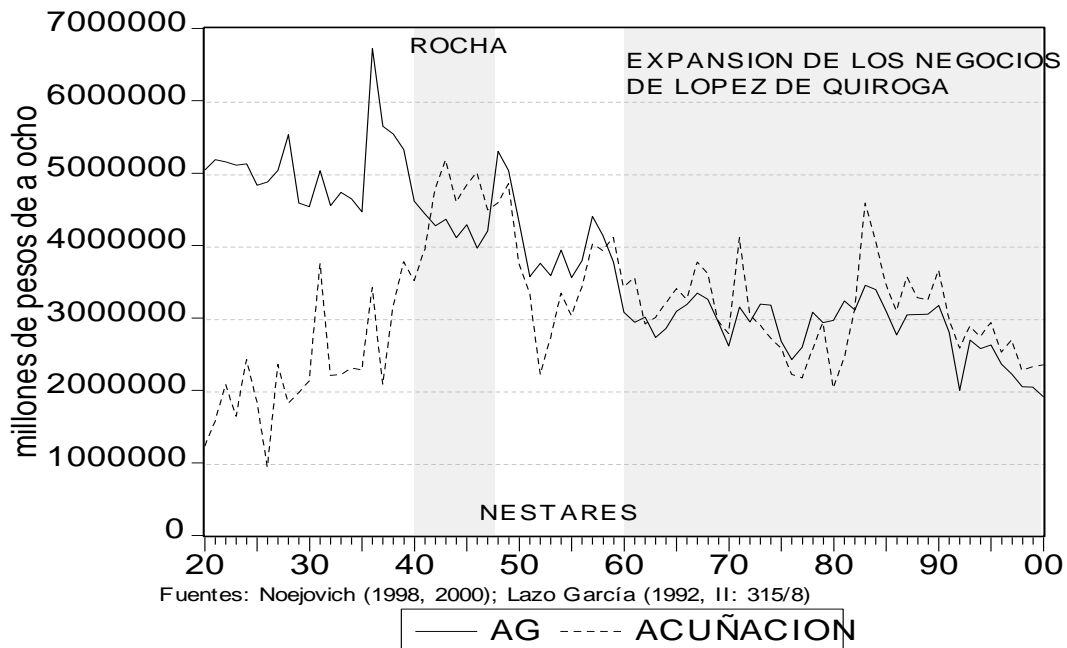
<sup>13</sup> Recordemos que también había “contrabando de azogue”.

<sup>14</sup> Bakewell (1988: 68) indica que en 1661 López adquirió 13,000 libras de azogue, con el cual se podía producir 7,800 libras de plata; la relación es 1.67, que nos aproxima a la denominada *relación técnica*. Agrega que esa era el 4.5% de la producción de plata para ese año; por consiguiente obtenemos un total de 1,733 quintales, Esta cifra es congruente con la producción de plata registrada y no con el azogue disponible

<sup>15</sup> Sin perjuicio de arrendar también yacimientos reales en el área.

<sup>16</sup> Los denuncios eran individuales.

GRAFICO N°4  
POTOSI: Producción de plata registrada y Acuñación  
1620-1700



Con claridad se perciben los efectos del fraude en el período 1640-48. Este último año fue crucial para la vida empresaria de Antonio López de Quiroga. La acción del Oidor “despeja” su camino como “mercader de la plata”. La memoria del virrey Conde de Salvatierra (1648-1655) sugiere que Nestares había “tolerado” una diferencia de 6 granos en la acuñación de plata<sup>17</sup> ¿Habrà tenido López alguna protección de Nestares? Lo cierto es que Alonso López de Quiroga llegó “al lugar y el momento preciso” para hacer fortuna.

Nestares Marín murió en 1660<sup>18</sup> y, la acuñación creció nuevamente por encima de la producción registrada de plata, aunque en forma leve. Podemos suponer que algún tipo

<sup>17</sup> La plata pura tenía 12 dineros de 24 granos c/u = 288 granos; la diferencia que señalaba el virrey era aproximadamente del 2% que se solucionó, aparentemente, subsidiando a la Casa de la Moneda con 40,000 pesos anuales (ibídem)

<sup>18</sup> En la noche del 23 de Abril; en la mañana del día siguiente fue encontrado muerto Francisco de la Cruz, quién había sido comisionado por el Conde de Alba de Liste (1655-61) en 1659 para resolver el problema de los “indios de faltriguera” (cf. Cole, 1985: 93; Noejovich, 2002)

de fraude se siguió cometiendo, como acuñando sin pagar el quinto o adulterando mínimas diferencias<sup>19</sup>.

## **POBLACIÓN Y FUERZA DE TRABAJO**

Las pocas informaciones provienen de los documentos referidos por Cole (1985: 29) y estimaciones sobre la población señaladas por Bakewell (1988: 34). Este último autor, que estima en 100,000 habitantes la población de Potosí para comienzos del siglo XVII, asume un “declive poblacional” acorde con el “declive de la producción de plata registrada”.

Como hemos visto en los gráficos n°1 y n°2 las actividades económicas no pertenecientes a la producción de plata registrada no muestran declinación alguna y si añadimos la plata sin registrar, por fraude a través del consumo de azogue y por la *corpa*, la hipótesis sobre la “declinación de la economía de Potosí” debe ser cuestionada.

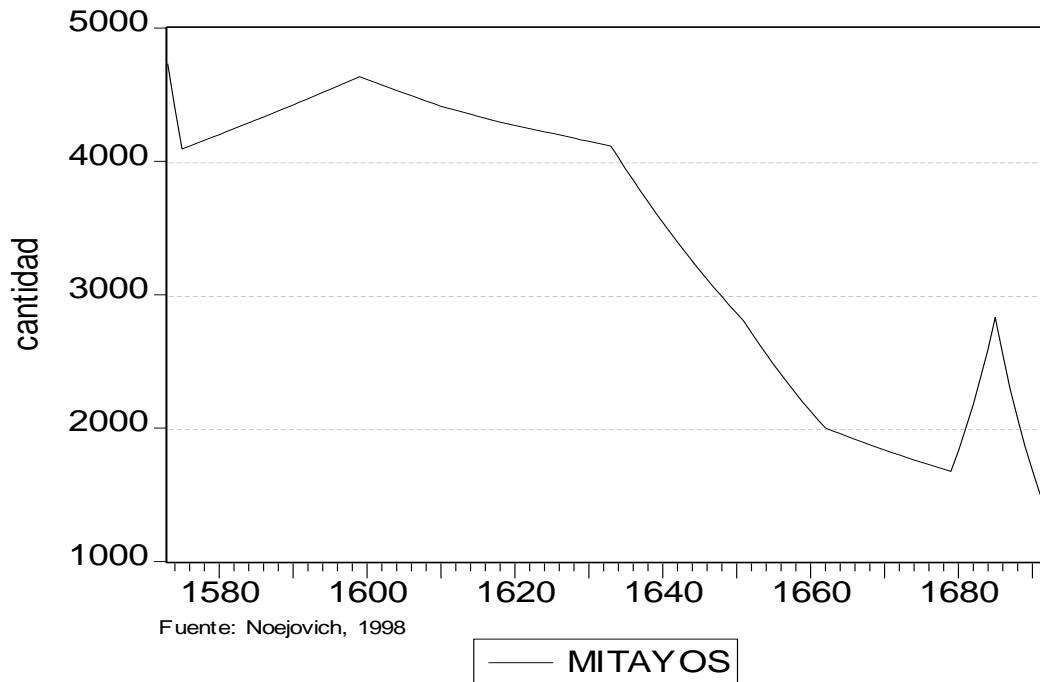
Algo que es cierto es el declive del número de mitayos que iban a Potosí y que dieron origen a la intervención de las autoridades, comisionando a Francisco de la Cruz quién puso a la vista el mecanismo de los “indios de faltriquera”<sup>20</sup> en beneficio de los azogueros —ingenios o refinerías— estimándolo en 577,000 pesos, monto que prácticamente duplicaba el quinto real (Cole, 1985: 92). Ese evidente declive obedecía a otra racionalidad y no a la caída de la población; era mucho más rentable “cobrar por los mitayos que no venían” (cf. Noejovich, 1998).

---

<sup>19</sup> Las fuentes son bastantes confiables. La acuñación surge del prolijo trabajo de Lazo García (1992) y la producción de plata del Manifiesto de los productos que ha rendido el Cerro de Potosí desde su descubrimiento año de 1555 hasta el de 1789, y el origen de dicho descubrimiento, por Certificación del Tesorero Dn. Lamberto Sierra (Moreyra y Paz Soldán, 1980: 263 y ss.).

<sup>20</sup> Eufemismo para indicar la sustitución de la cuota de mitayo por el pago de dinero (cf. Bakewell, 1984: 123). Obviamente era otra “informalidad”,

GRAFICO N°5  
MITAYOS ARRIBADOS A POTOSI  
1573-1698



La disminución del número de mitayos es susceptible de ser interpretada económicamente y en forma indubitable. Un mitayo obtenía un jornal de 2.8 a 3.5 reales; la penalidad<sup>21</sup> que debía abonarse era el salario de un mingado, equivalente, aproximadamente, a 7 reales aproximadamente (cf. Cole, 1985: 29). Es obvio que si el minero o azoguero recibía esa suma, suponiendo que contratase realmente un operario en sustitución del mitayo —lo cual no es seguro por el progreso técnico—, se ahorra el salario del mitayo obteniendo una renta (cf. Noejovich, 1998)<sup>22</sup>. En el caso de Antonio López de Quiroga, si bien este disponía de cuotas de mitayos como todos, la mayoría de

<sup>21</sup> Penalidad en términos jurídicos indica cualquier pena; en este caso puede entenderse como una especie de multa.

<sup>22</sup> Como señala Lohmann Villena (1946: 274): “También arremetió el Conde de Lemos contra los denominados ‘indios en plata’, pues había comprobado, con gran escándalo, que el dinero que los mitayos exhibían para exonerarse del trabajo personal, era retenido por los mineros. Si bien desde el principio de la explotación de Potosí mediante la mita hubo algunos indios de esa calidad, con el tiempo su número se incrementó sensiblemente y las autoridades vinieron a caer en la cuenta de que muchos mineros usufructuaban el dinero así obtenido, al no convertirlo en alquilar otros indios en lugar de los eximidos, dejando de labrar por consiguiente parte de sus minas”



sus trabajadores eran asalariados. Si tomamos como cierta la versión historiográfica sobre el “declive”, es ilógico suponer que prosperen empresas cuando los costos en mano de obra estaban creciendo, por la disminución de mitayos y la contratación de asalariados. Bakewell (1988: 160), en caso de nuestro personaje, atribuye la absorción de esos costos por el progreso tecnológico. Eso es correcto, ¿pero los demás? Por otra parte, en el encuentro con el virrey Conde de Lemos en Puno, para 1668<sup>23</sup>, Antonio López en su calidad de diputado del gremio de azogueros de Potosí alegó para una mejor distribución de mitayos<sup>24</sup> pero aparte obtuvo en arrendamiento el socavón real de Laicacota, abandonado como “escoria”, con el argumento de poseer la técnica para su recuperación; Lemos le adjudica más socavones en 1672 en la misma área (Bakewell, 1988: 81), pero López deja de trabajarlos en 1672, coincidiendo con el fallecimiento del virrey ¿Coincidencia?

### **LAS ACCIONES Y ESTRATEGIAS<sup>25</sup>**

Sin duda López de Quiroga fue un hábil empresario, pero analizando su conducta, no parece que todo se debió a comportamientos y estrategias “ortodoxas”. Para comenzar, su incursión en la actividad de refinado fue como administrador de los bienes de un deudor y no como propietario<sup>26</sup>. Ello sucede 4 años después de la ejecución de Gómez de la Rocha y la reducción del número de mercaderes de la plata. No obstante, como ya dijimos, parece que existió alguna “tolerancia” en la fineza del metal acuñado, aún bajo la égida de Nestares Marín. Durante ese período los procedimientos del Oidor beneficiaron indudablemente a López, aun cuando no existiese “favoritismo” alguno.

Simultáneamente con la toma de control del ingenio de Uceda, López compra su primera y más importante hacienda en Pilaya y Pazpapaza<sup>27</sup>. Recién después de la

---

<sup>23</sup> Con quién se supone tenía un “vínculo” por pertenecer sus familias a la misma comarca en Galicia

<sup>24</sup> Ignoraba, aparentemente, la posición del virrey frente a la mita y, especialmente respecto a los “indios de plata” —cf. supra.

<sup>25</sup> Omitimos las referencias que se encuentran en el cuadro 1.

<sup>26</sup> Podría haberse adjudicado el ingenio de Uceda pagando a los acreedores o garantizándole el pago

<sup>27</sup> Este fue el lugar donde López posteriormente pedirá a la Corona constituir un feudo

muerte de Nestares invierte en refinerías, minas y compra dos haciendas más en los siguientes 10 años, además de la adquisición de ganado. Esto es perfectamente congruente con el aumento de la actividad económica no-minera que podemos apreciar en el gráfico n°2 y, también, con los incrementos de “plata no registrada” que sugiere el gráfico n°3.

Tras la muerte de Nestares Marín en 1660 y especialmente en la década de los 70, vuelve a aumentar la producción sin registrar y la acuñación supera la plata registrada. En esta última década es cuando López de Quiroga se expande fuera de Potosí; en Porco primero —1669—, donde introduce un cambio tecnológico en la excavación: la utilización de la pólvora. Este cambio es consistente con una mayor productividad de la mano de obra y, por ende, es mucho más rentable la “renta mitaya” que el trabajo de éstos.<sup>28</sup> En otros términos, prefiere trabajadores estables y mejor calificados. Las excavaciones de túneles, amplios y largos, eran proyectos de largo aliento, que necesitaban personal mejor adiestrados y no simples operarios de “pico y pala”.

Abandonado Laicacota a la muerte del Conde de Lemos, en 1674, como ya se ha dicho, el mayor proyecto de López radica en San Antonio del Nuevo Mundo, lugar alejado de Potosí, al S. O., a la latitud de Tarija, aproximadamente. Este será el socavón más importante que, además, estaba sirviendo a una refinería de su propiedad. Otros socavones fuera de Potosí fueron Aullagas, Ocuri y Titiri.

Ese accionar fuera de Potosí, que comenzó en Laicacota, a nuestro juicio permitió explotaciones menos controladas por los Oficiales Reales. El caso más notable es San Antonio, en plena puna al sur del Salar de Arizar, muy bien ubicado para quienes quisieran traficar plata sin registrar a través de la ruta hacia Buenos Aires. El túnel de San Antonio recién se termina en 1678 y para esa época, mediante un acuerdo comercial con Joseph Vázquez de Castro, canónigo de la Catedral del Cusco, López incursiona en el comercio de coca (Bakewell, 1988: 139).

---

<sup>28</sup> Otra forma de burlar las disposiciones vigentes.

La adquisición inicial fue de 12.000 cestos de coca (ibídem), cantidad muy grande, si tenemos en cuenta que en el periodo 1562-1566, la encomienda coquera de Suri, Songo y Quirvas de Oyune rentaba 3,000 cestos por año (Romano y Tranchard, 1983). Según parece el negocio continuó siendo de envergadura hasta la muerte de Vázquez de Castro en 1686 (Bakewell, ibídem). ¿Para qué necesitaba López tanta coca? ¿Para comerciarla o para atender los suministros de su actividad minera fuera de Potosí?

Por nuestra parte asociamos las haciendas y el tráfico de coca con el mantenimiento de la actividad en minas lejos del alcance controlador de los oficiales reales, especialmente San Antonio del Nuevo Mundo<sup>29</sup>. Y es precisamente esa estrategia de negocios alejados de Potosí que concuerda con la vinculación comercial con Miguel de Gambarte, su yerno, en 1687.

Don Miguel de Gambarte, quién llega a ser Alcalde de Potosí en 1678 y en 1684<sup>30</sup> (Bakewell, 1988: 128), no parece haber tenido una trayectoria “prístina”. Su “carrera empresarial americana” se inicia por la ruta de Buenos Aires hacia Potosí en 1669. El Consejo de Indias lo condenó por contrabando, pero parece que pudo librarse del cumplimiento de la sentencia (ibídem: 113). Pero no solamente eso; llega a ser Alcalde y remite sumas importantes de dinero a sus ex socios sevillanos, obviamente en señal de continuación del comercio ultramarino vía el puerto de Buenos Aires.

Así que tenemos por un lado a López, produciendo plata en la periferia alejada de Potosí, poco controlada, con un centro importante más cercano de Buenos Aires que Potosí; y por el otro a su yerno, conocedor de la ruta y de las redes comerciales, con acceso a cargos políticos. Si bien pueden ser evidencias circunstanciales, la obstinación de la Corona en negarse a otorgarle título de nobleza alguno y al no ocupar tampoco

---

<sup>29</sup> Recordemos que San Antonio del Nuevo Mundo se encontraba en la Provincia de Lípez, lugar donde Alvaro Alonso Barba había perfeccionado su método de *cazo y cocimiento*, de la cuál fue nombrado Cura, Vicario y Juez eclesiástico en 1616 (Barnadas, 1986: 27)

<sup>30</sup> Podemos suponer que en ese interregno Gambarte solidificó su posición política. Coincide con el período de tráfico coquero realizado por López y la expansión de San Antonio del Nuevo Mundo. Por otra parte, el sobrino de Gambarte se hizo cargo del asentamiento en 1693.

cargos políticos significativos, hacen pensar que un halo de sospecha cubría las actividades de López.

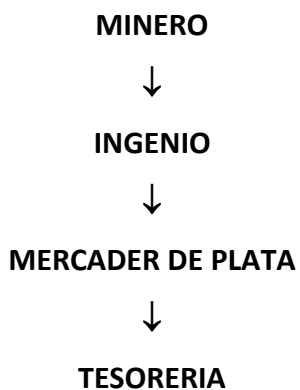
Y allí surge la pregunta que se hace Bakewell (1988: 128)

“¿No hay, quizá, algún hilo común entre esta ausencia de cargo municipal alguna en la Villa Imperial, la falta de “don” delante de su nombre, y el fracaso de sus intentos de conseguir un título nobiliario de la Corona? Algo, se puede sospechar, había que no era enteramente apropiado en el maestro de campo Antonio López de Quiroga”

Ese “algo”, que aparece más notorio al final de su vida con la relación sostenida con su yerno Gambarte, debe tener algún antecedente en el pasado que no ha salido —y quizás no saldrá nunca— a la luz. Su parentela ocupó cargos públicos y, obviamente, debe haberlo cubierto, toda vez que resulta difícil de creer que la fortuna de nuestro personaje no tuvo relación con el “fraude tecnológico”, el “fraude en la acuñación” y el “contrabando con Buenos Aires utilizando plata sin registrar”.

## **REFLEXIONES FINALES**

López ingresó al negocio de la plata desde el área financiera, luego de una acumulación del comercio. Su inserción es mediante el llamado “capital mercantil”. Este, en el “eslabonamiento” del proceso de la plata, intermediaba entre los productores y la amonedación y/o el ensaye y sellado del metal:



Como mencionáramos en un comienzo, la estrategia de nuestro personaje fue la “integración vertical hacia atrás”. De “mercader de plata” llegó a ser “minero”; en lugar de financiarlos, puso su capital al servicio de su propio negocio, cuando usualmente es al revés: una vez producida la acumulación, con el paso de los años, se aspira a “vivir de sus rentas” y no embarcarse en nuevas actividades, exigencia propia de la actividad empresarial. López, por el contrario, siguió siendo un empresario en todo el sentido del concepto, hasta el final de sus días<sup>31</sup>.

En palabras de Bakewell (1988: 154):

“...a finales de los cincuenta cambió el avío a los mineros, manejando la plata que los mineros producían a la minería y a hacer plata. Era un paso raro de dar, pues, como había escrito un presidente de La Plata veinte años así o antes, ningún hombre próspero de Charcas se había dedicado jamás a buscar minas...”

A nuestro entender la clave está en los “beneficios marginales” que proporcionaban la extracción y la refinación del metal: “el fraude tecnológico” y los “indios de faltriquera”. Ambos eran, a mediados del siglo XVII, consecuencia de la distorsión del esquema toledano por parte de los agentes económicos; a ello debemos añadir el “fraude en la acuñación”. Este último era de los “mercaderes de la plata”.

Por consiguiente, podemos esgrimir como hipótesis del comportamiento empresarial de López, el elegir “beneficios marginales” menos riesgosos, derivados como se ha dicho del proceso productivo, toda vez que eran más difusos los controles y las probanzas en relación a la adulteración de la moneda; esta última era muy fácil de descubrir como efectivamente ocurrió.

¿Quién podía comprobar realmente en el siglo XVII que la cuota de azogue era superior a la necesaria para elaborar la plata registrada? ¿Cómo se podía controlar a los “indios

---

<sup>31</sup> Tampoco fue un caso excepcional. Vid Pease (1986; 1988), sobre la habilidad empresarial de los curacas.

de faltriquera”?<sup>32</sup> Esto se corrobora con la expansión minera lejos del Cerro Rico y la inversión en proyectos de largo plazo<sup>33</sup>; adicionalmente, la utilización de pólvora aumentó la productividad de la mano de obra y, a la vez, hizo menos necesarios los “mitayos” quiénes, por su naturaleza periódica, no eran precisamente operarios calificados.

En este aspecto la gestión empresarial de López tuvo rasgos modernos:

- (1) La “prospección minera” propia de la actividad reemplazada por la reactivación de yacimientos abandonados. Esta es una inversión menos aleatoria, aunque más laboriosa.
- (2) El progreso tecnológico de la extracción: túneles amplios y abiertos con pólvora en lugar de “pico y pala”. Esto conlleva a la utilización de mano de obra mejor calificada y asalariada.
- (3) La producción propia de suministros importantes: coca, para el trabajo en las alturas; ganado para el transporte y alimentación.

También es “moderno”, en el sentido latinoamericano contemporáneo trabajar en el “margen de la legalidad”, entre lo que llamaríamos sector formal y sector informal. Sus vínculos con el “contrabando” a través de Buenos Aires parecen más o menos claros; al menos hay bastantes evidencias para suponerlo<sup>34</sup>.

---

<sup>32</sup> Una experiencia de “control” es la referida por Lohmann Villena (1946: 275), refiriéndose al ingenioso mecanismo establecido por Diego de Ulloa y Pereira, designado Corregidor de Potosí por el Conde de Lemos en 1671. “Este, a gusto y contento del virrey y con la aprobación de los mineros, valiéndose de suavidad y destreza entabló un método sutil para obviar la secular corruptela. en efecto, bastó intervenir, en nombre de la Corona, el dinero que recibía directamente el minero del Capitán General por la redención del trabajo de los indios que éste debía traer a Potosí. En lugar de entregar esa suma a los industriales, el Corregidor las recogía de poder de dichos Capitanes Generales y cada lunes en la mañana, Ulloa Pereira se instalaba en el asiento de Huayna y en presencia de los mineros y de los indios, alquilaba los peones que hubiesen menester los primeros, satisfaciéndoles en el acto su salario adelantado correspondiente a una semana”

<sup>33</sup> La inversión en San Antonio del Nuevo Mundo demoró 6 años en rendir frutos.

<sup>34</sup> En 1690, por ejemplo, hay registrada una compra de 5000 cabezas de ganado en Buenos Aires (Bakewell, 1988: 140), justamente cuando San Antonio del Nuevo Mundo se consideraba la comunidad más próspera de Charcas.

Paralelamente López desarrolló una estrategia “tradicional”: estar bien relacionado con las altas autoridades —el Virrey, el Presidente de la Audiencia de Charcas— y establecer una red de parentesco que cubriera cargos públicos. Con ello se aseguraba “protección” para sus actividades al “margen de la legalidad”. Pero esta última le impidió, sin embargo, alcanzar su más codiciada meta: un título nobiliario. Se enriqueció y no se ennoblecó. A nuestro parecer fue un típico empresario con comportamientos similares a sus congéneres actuales que se mueven “entre dos aguas”: la formalidad y la informalidad.

## REFERENCIAS CITADAS / REFERENCES

BAKEWELL, Peter

1984 *Miners of the Red Mountain*. Albuquerque: University of New Mexico Press

1988 *Plata y empresa en el Potosí del siglo XVII. La vida y época de Antonio López de Quiroga*. Diputación de Pontevedra.

BARGALLO, Modesto

1955 *La minería y la metalurgia en la América española durante la época colonial*. México: Fondo de Cultura Económica.

BARNADAS Josep M.

1986 *Alvaro Alonso Barba (1569-1662) Investigaciones sobre su vida y su obra*. La Paz: Biblioteca Minera de Cochabamba.

COLE, Jeffrey A.

1985 *The Potosí Mita: 1573-1700* Stanford University Press

LOHMANN VILLENA, Guillermo

1946 *El Conde de Lemos. Virrey del Perú*. Madrid.

MOREYRA Y PAZ SOLDAN, Manuel

1980 *La moneda colonial en el Perú*. Lima: BCR.

NOEJOVICH, Héctor Omar

1998 "La política minera del virrey Toledo: un ensayo económico". *Economía*, XXI: 41. Lima: PUCP.

2000 "Nivel de precios y actividad económica: un ensayo económico en el virreinato del Perú". *Economía*, XXIII: 45. Lima: PUCP.

2001a "Producción de plata y consumo de azogue". *Investigación económica*, 235. México: UNAM.

2001b "Caudales e Imperio: una interpretación global en el Mundo del XVI-XVII". En: *América bajo los Austrias: economía, cultura y sociedad*. Lima: Fondo Editorial PUCP.

2002 "El consumo de azogue: ¿Indicador de la corrupción del sistema colonial en el virreinato del Perú?" *Fronteras de la Historia*, 7. Bogotá: Instituto Colombiano de Antropología e Historia".

PEASE, Franklin

1986 "Diego Caqui, curaca de Tacna". *Cobre* 2.

1988 "Curacas coloniales: riquezas y actitudes" *Revista de Indias* XLVIII, 182-83. Madrid.

PEASE, Franklin y NOEJOVICH, Héctor

2000 "La cuestión de la plata". *Histórica*, 24: 2. Lima: PUCP.



ROMANO, Ruggiero y TRANCHARD, Geneviève

1988 "Una encomienda coquera en los Yungas de La Paz (1560-1566)", *HISLA*, 1, Lima.

TISCORNIA, Ruth

1983 *La política económica Rioplatense de mediados del siglo VII*. Buenos Aires: Ediciones Culturales Argentinas

## ÚLTIMAS PUBLICACIONES DE LOS PROFESORES DEL DEPARTAMENTO DE ECONOMÍA

### ▪ Libros

Efraín Gonzales de Olarte

2015 *Una economía incompleta, Perú 1950-2007. Un análisis estructural*. Lima, Fondo Editorial, Pontificia Universidad Católica del Perú.

Carlos Contreras, José Incio, Sinesio López, Cristina Mazzeo y Waldo Mendoza

2015 *La desigualdad de la distribución de ingresos en el Perú. Orígenes históricos y dinámica política y económica*. Lima, Facultad de Ciencias Sociales, Pontificia Universidad Católica del Perú.

Felix Jiménez

2015 *Apuntes de crecimiento económico: Enfoques y modelos*. Lima, Fondo Editorial de la Universidad Nacional Mayor de San Marcos.

Carlos Conteras y Luis Miguel Glave (Editor)

2015 *La independencia del Perú. ¿Concedida, conseguida, concebida?* Lima, Instituto de Estudios Peruanos.

Mario D. Tello

2015 *Cerrando brechas de género en el campo: limitantes de la producción laboral de mujeres emprendedoras agropecuarias en el Perú*. Lima, INEI, Movimiento Manuela Ramos y CISEPA PUCP.

Carlos Contreras Carranza

2015 *El aprendizaje de la libertad. Historia del Perú en el siglo de su independencia*. Lima, Fondo Editorial, Pontificia Universidad Católica del Perú.

Luis García Núñez

2015 *Econometría 1*. Lima, Fondo Editorial, Pontificia Universidad Católica del Perú.

Waldo Mendoza

2015 *Macroeconomía intermedia para América Latina. Segunda edición*. Lima, Fondo Editorial, Pontificia Universidad Católica del Perú.

### ▪ Documentos de Trabajo

No. 418 “Competencia y calidad de cartera en el mercado financiero peruano, 2003-2013”. Ellen Mayorca Huamán y Giovanna Aguilar Andía. Marzo, 2016.

No. 417 “Competencia en el mercado de microcréditos peruano, una medición utilizando el Indicador de Boone”. Giovanna Aguilar. Marzo, 2016.

- No. 416 “Modeling Latin-American Stock and Forex Markets Volatility: Empirical Application of a Model with Random Level Shifts and Genuine Long Memory”. Gabriel Rodríguez. Marzo, 2016.
- No. 415 “An Empirical Application of a Random Level Shifts Model with Time-Varying Probability and Mean Reversion to the Volatility of Latin-American Forex Markets Returns”. José Carlos Gonzales Tanaka y Gabriel Rodríguez. Marzo, 2016.
- No. 414 “Modelling the Volatility of Commodities Prices using a Stochastic Volatility Model with Random Level Shifts”. Dennis Alvaro, Ángel Guillén y Gabriel Rodríguez. Marzo, 2016.
- No. 413 “Asymmetries in Volatility: An Empirical Study for the Peruvian Stock and Forex Markets”. Willy Alanya y Gabriel Rodríguez. Marzo, 2016.
- No. 412 “On the World Economic Elite”. Adolfo Figueroa y José María Rentería. Diciembre, 2015.
- No. 411 “Edad para aprender, edad para enseñar: el rol del aprendizaje intergeneracional intrahogar en el uso de internet por parte de los adultos mayores en Latinoamérica”. Roxana Barrantes Cáceres y Angelo Cozzubo Chaparro. Diciembre, 2015.

▪ *Materiales de Enseñanza*

- No. 2 “Macroeconomía: Enfoques y modelos. Ejercicios resueltos”. Felix Jiménez. Marzo, 2016.
- No. 1 “Introducción a la teoría del Equilibrio General”. Alejandro Lugon. Octubre, 2015.